

2020年7月15日

ディップ株式会社

2020年6月度 アルバイト平均時給調査

全国の平均時給は 1,097 円、前月比 32 円増、前年同月比 15 円増

報道関係各位

ディップ株式会社（本社：東京都港区、代表取締役社長 兼 CEO：富田英揮、以下当社）は、2020年6月のアルバイト時給データを発表しました。本調査は、アルバイト・パート求人情報サイト「バイトル」に掲載された求人広告データをもとに集計したものです。6月のアルバイト平均時給は、1,097円（前月比32円増、前年比15円増）となりました。エリア別では、関東・関西エリアで前年を上回りました。職種別では、9職種中6職種が前年を上回りました。「バイトル」に掲載された求人件数は約120,000件で、前月比16.2%増、前年比31.3%減となりました。

「バイトル」：<https://www.baitoru.com>

■大職種別平均時給（2020年6月）

	全国					関東					東海					関西					九州				
	平均時給	前月比	前月増加率	前年比	前年増加率	平均時給	前月比	前月増加率	前年比	前年増加率	平均時給	前月比	前月増加率	前年比	前年増加率	平均時給	前月比	前月増加率	前年比	前年増加率	平均時給	前月比	前月増加率	前年比	前年増加率
事務的職業	¥1,271	¥74	6.2%	¥117	10.1%	¥1,410	¥63	4.7%	¥149	11.8%	¥1,106	¥40	3.8%	¥30	2.8%	¥1,213	¥36	3.1%	¥98	8.8%	¥1,100	¥51	4.9%	¥48	4.6%
専門的職業	¥1,220	¥-6	-0.5%	¥-88	-6.7%	¥1,271	¥10	0.8%	¥-84	-6.2%	¥1,140	¥-16	-1.4%	¥-127	-10.0%	¥1,198	¥-29	-2.4%	¥-112	-8.5%	¥1,067	¥4	0.4%	¥-218	-17.0%
飲食の職業	¥997	¥-3	-0.3%	¥-15	-1.5%	¥1,055	¥-5	-0.5%	¥-8	-0.8%	¥979	¥-7	-0.7%	¥-1	-0.1%	¥997	¥0	0.0%	¥-3	-0.3%	¥896	¥-1	-0.1%	¥-7	-0.8%
販売の職業	¥989	¥3	0.3%	¥-16	-1.6%	¥1,055	¥0	0.0%	¥-15	-1.4%	¥976	¥8	0.8%	¥-6	-0.6%	¥965	¥-4	-0.4%	¥-6	-0.6%	¥868	¥-7	-0.8%	¥-16	-1.8%
サービスの職業	¥1,230	¥24	2.0%	¥52	4.4%	¥1,265	¥31	2.5%	¥13	1.0%	¥1,102	¥29	2.7%	¥-1	-0.1%	¥1,424	¥-35	-2.4%	¥142	11.1%	¥1,021	¥15	1.5%	¥7	0.7%
運搬・清掃・包装等の職業	¥1,048	¥12	1.2%	¥-8	-0.8%	¥1,120	¥14	1.3%	¥4	0.4%	¥1,007	¥6	0.6%	¥-35	-3.4%	¥1,059	¥17	1.6%	¥16	1.5%	¥917	¥19	2.1%	¥-5	-0.5%
建設の職業	¥1,162	¥-56	-4.6%	¥-106	-8.4%	¥1,103	¥-130	-10.5%	¥-291	-20.9%	¥1,453	¥-19	-1.3%	¥358	32.7%	¥1,119	¥-66	-5.6%	¥-7	-0.6%	¥935	¥-131	-12.3%	¥-73	-7.2%
製造・技能の職業	¥1,140	¥42	3.8%	¥81	7.6%	¥1,139	¥12	1.0%	¥58	5.3%	¥1,071	¥41	4.0%	¥6	0.6%	¥1,198	¥59	5.2%	¥122	11.3%	¥1,074	¥33	3.2%	¥75	7.5%
教育の職業	¥1,480	¥13	0.9%	¥109	8.0%	¥1,541	¥67	4.5%	¥132	9.4%	¥1,498	¥-42	-2.7%	¥141	10.4%	¥1,480	¥123	9.1%	¥143	10.7%	¥1,304	¥-389	-23.0%	¥39	3.1%
総計	¥1,097	¥32	3.0%	¥15	1.4%	¥1,156	¥31	2.8%	¥20	1.8%	¥1,052	¥26	2.5%	¥0	0.0%	¥1,098	¥0	0.0%	¥13	1.2%	¥948	¥3	0.3%	¥-8	-0.8%

■概要

【全国】 平均時給は 1,097 円（前月比 32 円増、前年比 15 円増）

全国の平均時給は 1,097 円（前月比 32 円増、前年比 15 円増）と今年 3 月以降、3 カ月ぶりに前月を上回りました。

【職種別】 テレアポ・データ入力など「事務的職業」前月比 74 円増、前年比 117 円増

職種別平均時給は、「テレアポ・データ入力」など「事務的職業」1,271 円（前月比 74 円増、前年 117 円増）、「サービスの職業」1,230 円（前月比 24 円増、前年比 52 円増）と、9 職種中 6 職種が前月を上回りました。前年同月比では、9 職種中 4 職種で上回っています。

【エリア別】 関東・東海・関西エリアで前年を上回りました。

関東エリアの平均時給は 1,156 円（前月比 31 円増、前年比 20 円増）、東海エリアの平均時給は 1,052 円（前月比 26 円増、前年比同額）、関西エリアの平均時給は 1,098 円（前月比同額、前年比 13 円増）、九州エリアの平均時給は 948 円（前月比 3 円増、前年比 8 円減）となり、関東・関西エリアで前年を上回りました。

1. 小職種別平均時給（2020年6月）

大カテゴリ		平均時給	前月比	前月増減率	前年比	前年増減率	大カテゴリ		平均時給	前月比	前月増減率	前年比	前年増減率
事務的職業	営業その他	¥1,198	¥-13	-1.1%	¥-75	-5.9%	サービスの職業	キャンペーン関連	¥1,180	¥-17	-1.4%	¥-125	-9.6%
	営業・企画営業	¥1,284	¥23	1.8%	¥27	2.2%		イベントその他	¥1,352	¥19	1.4%	¥11	0.8%
	受付・秘書	¥1,156	¥-29	-2.5%	¥129	12.5%		イベント関連	¥1,568	¥-94	-5.7%	¥212	15.6%
	テレアポ・テレオペ	¥1,437	¥110	8.3%	¥171	13.5%		モデル・エキストラ・芸能関連	¥1,958	¥-132	-6.3%	¥226	13.1%
	オフィスその他	¥1,311	¥154	13.3%	¥203	18.3%		レジャー・娯楽施設	¥999	¥35	3.6%	¥-51	-4.9%
	事務・データ入力	¥1,213	¥66	5.8%	¥70	6.1%		点検・技術	¥1,134	¥10	0.9%	¥83	7.9%
	専門事務	¥1,153	¥56	5.1%	¥-178	-13.4%		サービスその他	¥1,124	¥3	0.3%	¥37	3.4%
専門的職業	IT・クリエイティブ/クリエイターその他	¥1,116	¥-3	-0.3%	¥-157	-12.3%	清掃	¥1,075	¥63	6.2%	¥93	9.4%	
	Webデザイン・CAD・DTP	¥1,240	¥-86	-6.5%	¥-7	-0.6%	パチスロ	¥1,537	¥-169	-9.9%	¥157	11.4%	
	編集・制作・撮影	¥1,089	¥-6	-0.6%	¥145	15.3%	旅行	¥1,144	¥-9	-0.8%	¥-49	-4.1%	
	SE・PG・エンジニア・運用	¥1,237	¥76	6.5%	¥-253	-17.0%	美容・理容・メイク	¥961	¥-1	-0.1%	¥37	4.0%	
	看護・介護	¥1,205	¥2	0.2%	¥-247	-17.0%	エステ・リラクゼーション	¥1,169	¥99	9.3%	¥69	6.3%	
	医療・介護・福祉その他	¥1,119	¥-34	-3.0%	¥32	2.9%	美容・理容・サロンその他	¥1,017	¥28	2.8%	¥-12	-1.2%	
	薬剤師・登録販売者・薬局	¥1,377	¥-4	-0.3%	¥-5	-0.4%	運搬・清掃・包装等の職業	仕分け・検品・梱包	¥1,034	¥12	1.2%	¥-1	-0.1%
	歯医者・歯科衛生士・歯科助手	¥1,284	¥-8	-0.6%	¥79	6.6%		運送・ドライバー・配達	¥1,097	¥-5	-0.4%	¥-9	-0.8%
	専門職、その他	¥1,008	¥-9	-0.9%	¥25	2.6%		軽作業・物流その他	¥1,068	¥19	1.8%	¥1	0.1%
	調査業務	¥1,181	¥28	2.4%	¥-60	-4.8%		警備・車両誘導	¥1,109	¥3	0.3%	¥55	5.3%
調査・モニターその他	¥1,312	¥-19	-1.4%	¥-78	-5.6%	建設の職業	建築系	¥1,157	¥-56	-4.6%	¥-123	-9.6%	
販売の職業	アパレル・雑貨販売	¥946	¥8	0.9%	¥4		0.4%	建築・土木その他	¥1,166	¥-57	-4.7%	¥-81	-6.5%
	食品販売	¥970	¥13	1.4%	¥-9	-0.9%	製造・技能の職業	製造系	¥1,148	¥42	3.8%	¥88	8.3%
	携帯・家電販売	¥1,412	¥-19	-1.3%	¥-11	-0.7%		技能系	¥1,226	¥55	4.7%	¥55	4.7%
	専門ショップ	¥981	¥0	0.0%	¥-56	-5.4%		工場・製造その他	¥1,046	¥20	2.0%	¥26	2.5%
	販売その他	¥975	¥-4	-0.4%	¥-18	-1.8%	教育の職業	塾講師・家庭教師	¥1,519	¥14	0.9%	¥148	10.8%
飲食の職業	ホール・キッチンスタッフ	¥998	¥-4	-0.4%	¥-13	-1.3%		教育・保育	¥1,230	¥132	12.0%	¥196	19.0%
	居酒屋・バー	¥1,306	¥20	1.5%	¥201	18.1%		教師・講師・インストラクター	¥1,488	¥-10	-0.7%	¥90	6.5%
	カフェ・レストラン・ファストフード	¥1,018	¥10	1.0%	¥19	1.9%		試験監督・添削	¥1,311	¥-44	-3.3%	¥61	4.8%
	フード・飲食その他	¥985	¥-4	-0.4%	¥-18	-1.8%		教育その他	¥1,538	¥-16	-1.0%	¥227	17.3%

2. 高時給職種ランキング TOP10（2020年6月）

順位		職種	平均時給	今月順位	先月順位
1	→	モデル・エキストラ・芸能関連	¥1,958	1	1
2	↑	イベント関連	¥1,568	2	3
3	↓	パチスロ	¥1,537	3	2
4	→	塾講師・家庭教師	¥1,519	4	4
5	→	教師・講師・インストラクター	¥1,488	5	5
6	↑	テレアポ・テレオペ	¥1,437	6	8
7	↓	携帯・家電販売	¥1,412	7	6
8	↓	薬剤師・登録販売者・薬局	¥1,377	8	7
9	↑	オフィスその他	¥1,311	9	-
10	↑	居酒屋・バー	¥1,306	10	-

調査概要

※ 2018年3月より、職種カテゴリを厚生労働省開示の9職種へ変更。詳しくは「2. 職種別平均時給表」参照。なお、前月比・前年比は、2016年1月以降の平均時給を9職種の最新カテゴリで再抽出し表記。

- ・ 該当月、アルバイトの求人情報サイト「バイトル」に掲載された求人広告データより、下記除外対象データを除く、給与が時給制の仕事情報より算出
- ・ 除外対象データ：雇用形態「派遣」の仕事情報、接待を伴うアルコール主体の飲食店
- ・ サンプル数が10件未満のものは“-”と表記
- ・ 集計対象エリア
 (全国) 47都道府県
 (関東) 東京都、神奈川県、千葉県、埼玉県、群馬県、栃木県、茨城県
 (東海) 岐阜県、静岡県、愛知県、三重県
 (関西) 滋賀県、京都府、大阪府、兵庫県、奈良県、和歌山県
 (九州) 福岡県、佐賀県、長崎県、熊本県、大分県、宮崎県、鹿児島県、沖縄県

企業／サービス概要

■ 当社概要

「私たち dip は夢とアイデアと情熱で社会を改善する存在となる」の企業理念のもと、“Labor force solution company”をビジョンに掲げ、『労働力の総合商社』として、人材サービス事業と AI・RPA 事業を提供しています。

社名:ディップ株式会社

代表:代表取締役社長 兼 CEO 富田 英揮

本社:東京都港区六本木 3-2-1 六本木グランドタワー31F

電話:03-5114-1177 (代表)

設立:1997年3月

資本金:1,085百万円 (2020年2月末現在)

従業員数:2,234名 (2020年4月1日現在の正社員) ※契約・アルバイト・派遣社員除く

事業内容:求人情報サイト「バイトル」「バイトルNEXT」「はたらこねっと」などの運営、看護師転職支援サービス、FAST RPA「コボット」の開発・提供、他

上場証券取引所:東京証券取引所 (市場第一部)

売上高:売上高 464 億円 (2020年2月期)

URL:<https://www.dip-net.co.jp/>

■ バイトルとは

「バイトル」は、日本最大級の求人情報数を掲載するアルバイト・パート求人情報サイトです。インターネットならではの使いやすさを追求し、業界に先駆けた機能を多数提供しています。

「バイトル」 : <https://www.baitoru.com>

本件に関するお問い合わせ先

ディップ株式会社 広報担当 (弥陀、渡会)

TEL : 03-6628-4070 / e-mail : info@dip-net.co.jp

バイトルレポート

2020年6月アルバイト時給データ

Index

1. 全国の平均時給
2. 関東の平均時給
3. 東海の平均時給
4. 関西の平均時給
5. 九州の平均時給

調査概要

※ 2018年3月より、職種カテゴリを厚生労働省開示の9職種へ変更。詳しくは「2.職種別平均時給表」参照。なお、前月比・前年比は、2016年1月以降の平均時給を9職種の
新カテゴリで再抽出し表記。

- 該当月、アルバイトの求人情報サイト「バイトル」に掲載された求人広告データより、
下記除外対象データを除く、給与が時給制の仕事情報より算出
- 除外対象データ：雇用形態「派遣」の仕事情報、接待を伴うアルコール主体の飲食店
- サンプル数が10件未満のものは“-”と表記
- 集計対象エリア
(全国) 47都道府県
(関東) 東京都、神奈川県、千葉県、埼玉県、群馬県、栃木県、茨城県
(東海) 岐阜県、静岡県、愛知県、三重県
(関西) 滋賀県、京都府、大阪府、兵庫県、奈良県、和歌山県
(九州) 福岡県、佐賀県、長崎県、熊本県、大分県、宮崎県、鹿児島県、沖縄県

1 全国の平均時給①

全国の平均時給は1,097円。前月比32円増、前年比15円増。

6月のアルバイト平均時給は、1,097円（前月比32円増、前年比15円増）となりました。

1-1. 職種別平均時給（2020年6月）

	全国					関東					東海					関西					九州				
	平均時給	前月比	前月増加率	前年比	前年増加率	平均時給	前月比	前月増加率	前年比	前年増加率	平均時給	前月比	前月増加率	前年比	前年増加率	平均時給	前月比	前月増加率	前年比	前年増加率	平均時給	前月比	前月増加率	前年比	前年増加率
事務的職業	¥1,271	¥74	6.2%	¥117	10.1%	¥1,410	¥63	4.7%	¥149	11.8%	¥1,106	¥40	3.8%	¥30	2.8%	¥1,213	¥36	3.1%	¥98	8.8%	¥1,100	¥51	4.9%	¥48	4.6%
専門的職業	¥1,220	¥-6	-0.5%	¥-88	-6.7%	¥1,271	¥10	0.8%	¥-84	-6.2%	¥1,140	¥-16	-1.4%	¥-127	-10.0%	¥1,198	¥-29	-2.4%	¥-112	-8.5%	¥1,067	¥4	0.4%	¥-218	-17.0%
飲食の職業	¥997	¥-3	-0.3%	¥-15	-1.5%	¥1,055	¥-5	-0.5%	¥-8	-0.8%	¥979	¥-7	-0.7%	¥-1	-0.1%	¥997	¥0	0.0%	¥-3	-0.3%	¥896	¥-1	-0.1%	¥-7	-0.8%
販売の職業	¥989	¥3	0.3%	¥-16	-1.6%	¥1,055	¥0	0.0%	¥-15	-1.4%	¥976	¥8	0.8%	¥-6	-0.6%	¥965	¥-4	-0.4%	¥-6	-0.6%	¥868	¥-7	-0.8%	¥-16	-1.8%
サービスの職業	¥1,230	¥24	2.0%	¥52	4.4%	¥1,265	¥31	2.5%	¥13	1.0%	¥1,102	¥29	2.7%	¥-1	-0.1%	¥1,424	¥-35	-2.4%	¥142	11.1%	¥1,021	¥15	1.5%	¥7	0.7%
運搬・清掃・包装等の職業	¥1,048	¥12	1.2%	¥-8	-0.8%	¥1,120	¥14	1.3%	¥4	0.4%	¥1,007	¥6	0.6%	¥-35	-3.4%	¥1,059	¥17	1.6%	¥16	1.5%	¥917	¥19	2.1%	¥-5	-0.5%
建設の職業	¥1,162	¥-56	-4.6%	¥-106	-8.4%	¥1,103	¥-130	-10.5%	¥-291	-20.9%	¥1,453	¥-19	-1.3%	¥358	32.7%	¥1,119	¥-66	-5.6%	¥-7	-0.6%	¥935	¥-131	-12.3%	¥-73	-7.2%
製造・技能の職業	¥1,140	¥42	3.8%	¥81	7.6%	¥1,139	¥12	1.0%	¥58	5.3%	¥1,071	¥41	4.0%	¥6	0.6%	¥1,198	¥59	5.2%	¥122	11.3%	¥1,074	¥33	3.2%	¥75	7.5%
教育の職業	¥1,480	¥13	0.9%	¥109	8.0%	¥1,541	¥67	4.5%	¥132	9.4%	¥1,498	¥-42	-2.7%	¥141	10.4%	¥1,480	¥123	9.1%	¥143	10.7%	¥1,304	¥-389	-23.0%	¥39	3.1%
総計	¥1,097	¥32	3.0%	¥15	1.4%	¥1,156	¥31	2.8%	¥20	1.8%	¥1,052	¥26	2.5%	¥0	0.0%	¥1,098	¥0	0.0%	¥13	1.2%	¥948	¥3	0.3%	¥-8	-0.8%

【TOPICS】

1. 全国の平均時給

全国の平均時給は1,097円（前月比32円増、前年比15円増）となり、前月比・前年同月比ともに上回りました。

職種別平均時給は、「事務的職業」1,271円（前月比74円増、前年比117円増）、「製造・技能の職業」1,140円（前月比42円増、前年比81円増）と、9職種中6職種が、前月より増加しました。一方、前月より減少した職種は「建設の職業」1,162円（前月比56円減、前年比106円減）でした。

2. 関東の平均時給

関東エリアの平均時給は1,156円（前月比31円増、前年比20円増）となり、前月比・前年同月比ともに上回りました。

職種別では、「教育の職業」1,541円（前月比67円増、前年比132円増）、「事務的職業」1,410円（前月比63円増、前年比149円増）など、9職種中6職種が前月より増加しました。

3. 東海の平均時給

東海エリアの平均時給は1,052円（前月比26円増、前年比同額）となり、前月を上回りました。

職種別では、「製造・技能の職業」1,071円（前月比41円増、前年比6円増）、「事務的職業」1,106円（前月比40円増、前年比30円増）など、9職種中5職種が前月より増加しました。一方で、減少した職種は「教育の職業」1,498円（前月比42円減、前年比141円増）、でした。

4. 関西の平均時給

関西エリアの平均時給は1,098円（前月比同額、前年比13円増）となり、前年同月比で上回りました。

職種別では、「教育の職業」1,480円（前月比123円増、前年比143円増）、「製造・技能の職業」1,198円（前月比59円増、前年比122円増）など、9職種中4職種が前月より増加しました。一方、減少した職種は「建設の職業」1,119円（前月比66円減、前年比7円減）、「サービスの職業」1,424円（前月比35円減、前年比142円増）でした。

5. 九州の平均時給

九州エリアの平均時給は948円（前月比3円増、前年比8円減）となり、前月を上回りました。

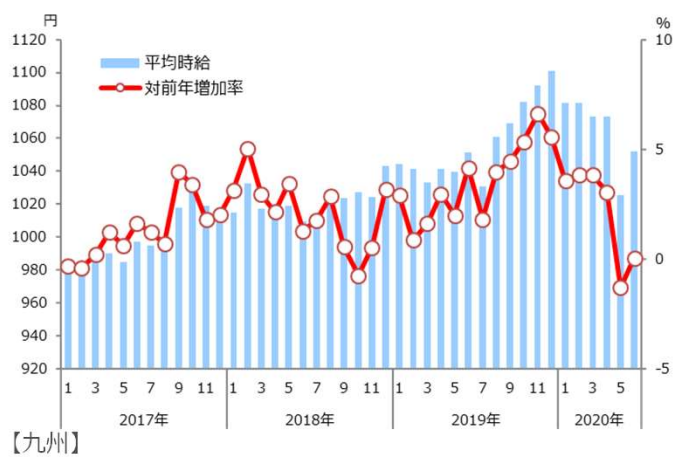
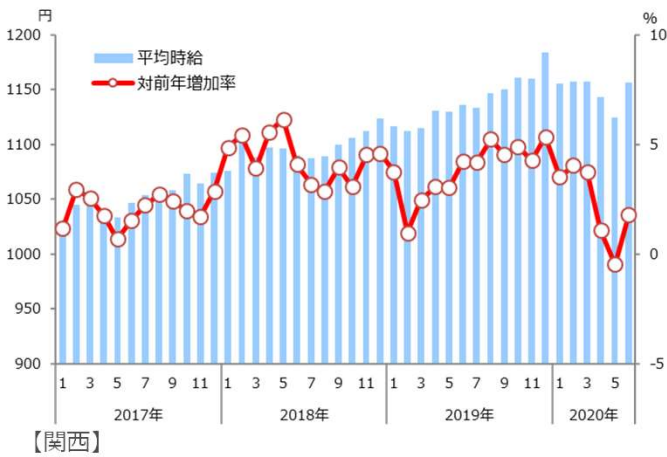
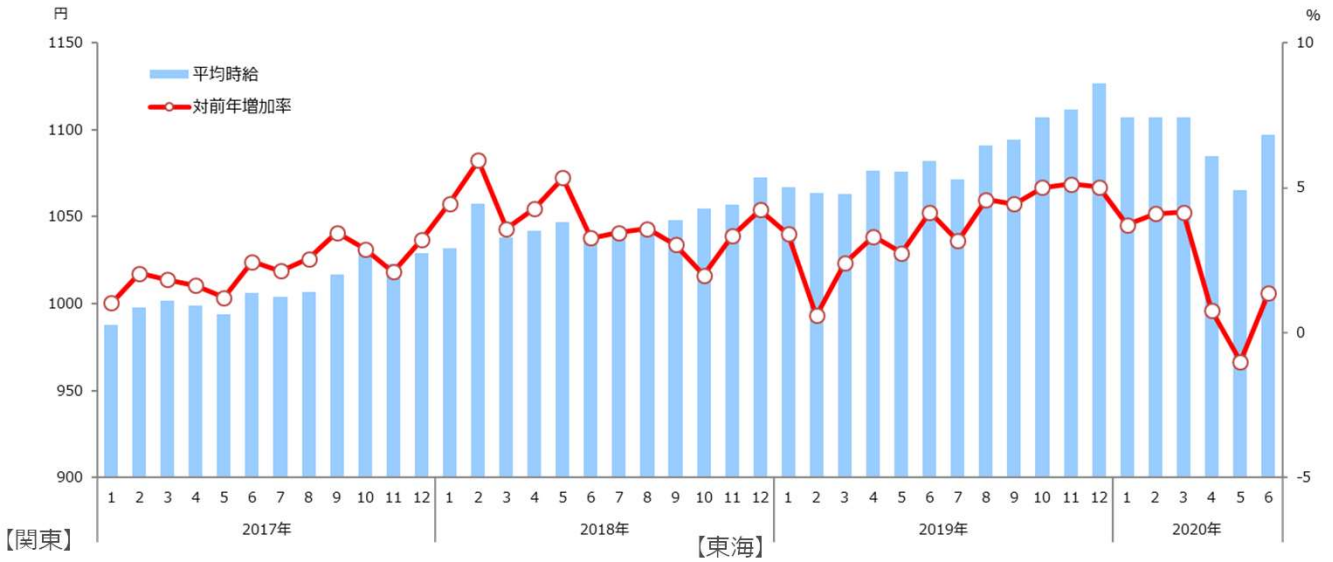
職種別では、「事務的職業」1,100円（前月比51円増、前年比48円増）、「製造・技能の職業」1,074円（前月比33円増、前年比75円増）など、9職種中5職種が前月より増加しました。一方、減少した職種は「教育の職業」1,304円（前月比389円減、前年比39円増）でした。

1

全国の平均時給②

1-2. エリア別平均時給推移

【全国】



1 全国の平均時給③

1-3. 職種中カテゴリ別平均時給（2020年6月）

大カテゴリ		平均時給	前月比	前月増加率	前年比	前年増加率	大カテゴリ		平均時給	前月比	前月増加率	前年比	前年増加率
事務的職業	営業その他	¥1,198	¥-13	-1.1%	¥-75	-5.9%	サービスの職業	キャンペーン関連	¥1,180	¥-17	-1.4%	¥-125	-9.6%
	営業・企画営業	¥1,284	¥23	1.8%	¥27	2.2%		イベントその他	¥1,352	¥19	1.4%	¥11	0.8%
	受付・秘書	¥1,156	¥-29	-2.5%	¥129	12.5%		イベント関連	¥1,568	¥-94	-5.7%	¥212	15.6%
	テレアポ・テレオペ	¥1,437	¥110	8.3%	¥171	13.5%		モデル・エキストラ・芸能関連	¥1,958	¥-132	-6.3%	¥226	13.1%
	オフィスその他	¥1,311	¥154	13.3%	¥203	18.3%		レジャー・娯楽施設	¥999	¥35	3.6%	¥-51	-4.9%
	事務・データ入力	¥1,213	¥66	5.8%	¥70	6.1%		点検・技術	¥1,134	¥10	0.9%	¥83	7.9%
	専門事務	¥1,153	¥56	5.1%	¥-178	-13.4%		サービスのその他	¥1,124	¥3	0.3%	¥37	3.4%
専門的職業	IT・クリエイティブ/クリエイターその他	¥1,116	¥-3	-0.3%	¥-157	-12.3%	清掃	¥1,075	¥63	6.2%	¥93	9.4%	
	Webデザイン・CAD・DTP	¥1,240	¥-86	-6.5%	¥-7	-0.6%	パチスロ	¥1,537	¥-169	-9.9%	¥157	11.4%	
	編集・制作・撮影	¥1,089	¥-6	-0.6%	¥145	15.3%	旅行	¥1,144	¥-9	-0.8%	¥-49	-4.1%	
	SE・PG・エンジニア・運用	¥1,237	¥76	6.5%	¥-253	-17.0%	美容・理容・メイク	¥961	¥-1	-0.1%	¥37	4.0%	
	看護・介護	¥1,205	¥2	0.2%	¥-247	-17.0%	エステ・リラクゼーション	¥1,169	¥99	9.3%	¥69	6.3%	
	医療・介護・福祉その他	¥1,119	¥-34	-3.0%	¥32	2.9%	美容・理容・サロンその他	¥1,017	¥28	2.8%	¥-12	-1.2%	
	薬剤師・登録販売者・薬局	¥1,377	¥-4	-0.3%	¥-5	-0.4%	仕分け・検品・梱包	¥1,034	¥12	1.2%	¥-1	-0.1%	
	歯医者・歯科衛生士・歯科助手	¥1,284	¥-8	-0.6%	¥79	6.6%	運送・ドライバー・配達	¥1,097	¥-5	-0.4%	¥-9	-0.8%	
	専門職、その他	¥1,008	¥-9	-0.9%	¥25	2.6%	軽作業・物流その他	¥1,068	¥19	1.8%	¥1	0.1%	
	調査業務	¥1,181	¥28	2.4%	¥-60	-4.8%	警備・車両誘導	¥1,109	¥3	0.3%	¥55	5.3%	
調査・モニターその他	¥1,312	¥-19	-1.4%	¥-78	-5.6%	建設の職業	建築系	¥1,157	¥-56	-4.6%	¥-123	-9.6%	
販売の職業	アパレル・雑貨販売	¥946	¥8	0.9%	¥4	0.4%	建築・土木その他	¥1,166	¥-57	-4.7%	¥-81	-6.5%	
	食品販売	¥970	¥13	1.4%	¥-9	-0.9%	製造系	¥1,148	¥42	3.8%	¥88	8.3%	
	携帯・家電販売	¥1,412	¥-19	-1.3%	¥-11	-0.7%	技能系	¥1,226	¥55	4.7%	¥55	4.7%	
	専門ショップ	¥981	¥0	0.0%	¥-56	-5.4%	工場・製造その他	¥1,046	¥20	2.0%	¥26	2.5%	
	販売その他	¥975	¥-4	-0.4%	¥-18	-1.8%	塾講師・家庭教師	¥1,519	¥14	0.9%	¥148	10.8%	
飲食の職業	ホール・キッチンスタッフ	¥998	¥-4	-0.4%	¥-13	-1.3%	教育・保育	¥1,230	¥132	12.0%	¥196	19.0%	
	居酒屋・バー	¥1,306	¥20	1.5%	¥201	18.1%	教師・講師・インストラクター	¥1,488	¥-10	-0.7%	¥90	6.5%	
	カフェ・レストラン・ファストフード	¥1,018	¥10	1.0%	¥19	1.9%	試験監督・添削	¥1,311	¥-44	-3.3%	¥61	4.8%	
	フード・飲食その他	¥985	¥-4	-0.4%	¥-18	-1.8%	教育その他	¥1,538	¥-16	-1.0%	¥227	17.3%	

1-4. 高時給職種ランキングTOP10（2020年6月）

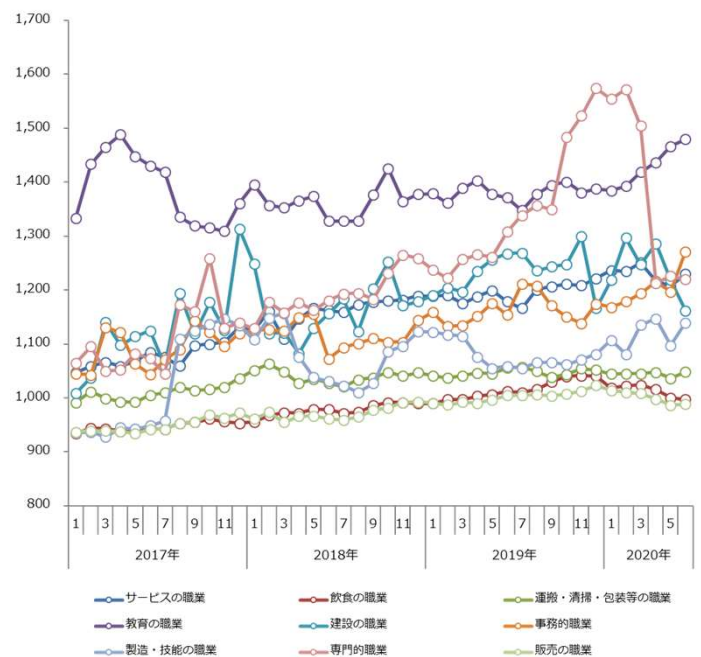
順位	職種	平均時給
1	→ モデル・エキストラ・芸能関連	¥1,958
2	↑ イベント関連	¥1,568
3	↓ パチスロ	¥1,537
4	→ 塾講師・家庭教師	¥1,519
5	→ 教師・講師・インストラクター	¥1,488
6	↑ テレアポ・テレオペ	¥1,437
7	↓ 携帯・家電販売	¥1,412
8	↓ 薬剤師・登録販売者・薬局	¥1,377
9	↑ オフィスその他	¥1,311
10	↑ 居酒屋・バー	¥1,306

調査概要

※ 2018年3月より、職種カテゴリを厚生労働省開示の9職種へ変更。詳しくは「2. 職種別平均時給表」参照。なお、前月比・前年比は、2016年1月以降の平均時給を9職種の最新カテゴリで再抽出し表記。

- ・ 該当月、アルバイトの求人情報サイト「バイトル」に掲載された求人広告データより、下記除外対象データを除く、給与が時給制の仕事情報より算出
- ・ 除外対象データ：雇用形態「派遣」の仕事情報、接待を伴うアルコール主体の飲食店
- ・ サンプル数が10件未満のものは“-”と表記
- ・ 集計対象エリア
 (全国) 47都道府県
 (関東) 東京都、神奈川県、千葉県、埼玉県、群馬県、栃木県、茨城県
 (東海) 岐阜県、静岡県、愛知県、三重県
 (関西) 滋賀県、京都府、大阪府、兵庫県、奈良県、和歌山県
 (九州) 福岡県、佐賀県、長崎県、熊本県、大分県、宮崎県、鹿児島県、沖縄県

1-5. 職種別平均時給推移

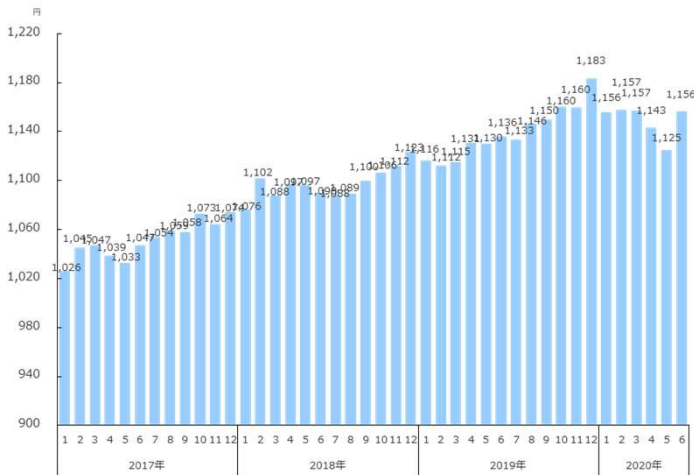


2

関東の平均時給

関東エリアの平均時給は1,156円。前月比31円増、前年比20円増。

2-1. 平均時給推移 (2020年6月)



2-2. 職種大カテゴリ別平均時給比較 (2020年6月)

	平均時給	前月比	前月増加率	前年比	前年増加率
事務的職業	¥1,410	¥63	4.7%	¥149	11.8%
専門的職業	¥1,271	¥10	0.8%	¥-84	-6.2%
飲食の職業	¥1,055	¥-5	-0.5%	¥-8	-0.8%
販売の職業	¥1,055	¥0	0.0%	¥-15	-1.4%
サービスの職業	¥1,265	¥31	2.5%	¥13	1.0%
運搬・清掃・包装等の職業	¥1,120	¥14	1.3%	¥4	0.4%
建設の職業	¥1,103	¥-130	-10.5%	¥-291	-20.9%
製造・技能の職業	¥1,139	¥12	1.0%	¥58	5.3%
教育の職業	¥1,541	¥67	4.5%	¥132	9.4%
総計	¥1,156	¥31	2.8%	¥20	1.8%

2-3. 高時給職種ランキング (2020年6月)

順位	職種	平均時給
1	↑ テレアポ・テレオペ	¥1,701
2	↑ 塾講師・家庭教師	¥1,666
3	↑ 教師・講師・インストラクター	¥1,569
4	↓ イベント関連	¥1,566
5	→ 携帯・家電販売	¥1,472
6	↑ 薬剤師・登録販売者・薬局	¥1,442
7	↓ バチスロ	¥1,394
8	→ キャンペーン関連	¥1,347
9	↑ モデル・エキストラ・芸能関連	¥1,346
10	↑ 居酒屋・バー	¥1,315

2-4. 職種中カテゴリ別平均時給 (2020年6月)

大カテゴリ	職種	平均時給	前月比	前月増加率	前年比	前年増加率
事務的職業	営業・企画営業	¥1,289	¥-4	-0.3%	¥49	3.9%
	受付・秘書	¥1,258	¥-88	-6.6%	¥170	15.6%
	テレアポ・テレオペ	¥1,701	¥74	4.5%	¥302	21.6%
	事務・データ入力	¥1,308	¥62	5.0%	¥58	4.6%
	専門事務	¥1,217	¥42	3.5%	¥-313	-20.5%
専門的職業	Webデザイン・CAD・DTP	¥1,280	¥36	2.9%	¥-47	-3.6%
	編集・制作・撮影	¥1,175	¥52	4.6%	¥161	15.9%
	SE・PG・エンジニア・運用	¥1,210	¥45	3.9%	¥-317	-20.8%
	看護・介護	¥1,230	¥12	0.9%	¥-319	-20.6%
	薬剤師・登録販売者・薬局	¥1,442	¥22	1.5%	¥42	3.0%
	歯医者・歯科衛生士・歯科助手	¥1,241	¥-20	-1.6%	¥54	4.5%
	調査業務	¥1,247	¥28	2.3%	¥12	1.0%
販売の職業	アパレル・雑貨販売	¥1,009	¥15	1.5%	¥18	1.8%
	食品販売	¥1,008	¥3	0.3%	¥-21	-2.0%
	携帯・家電販売	¥1,472	¥-8	-0.6%	¥-17	-1.2%
	専門ショップ	¥1,015	¥-13	-1.2%	¥-53	-5.0%
飲食の職業	ホール・キッチンスタッフ	¥1,057	¥-5	-0.4%	¥-9	-0.8%
	居酒屋・バー	¥1,315	¥43	3.4%	¥194	17.3%
	カフェ・レストラン・ファストフード	¥1,063	¥3	0.3%	¥32	3.1%
サービスの職業	キャンペーン関連	¥1,347	¥-17	-1.2%	¥-11	-0.8%
	イベント関連	¥1,566	¥-101	-6.1%	¥218	16.2%
	モデル・エキストラ・芸能関連	¥1,346	¥83	6.6%	¥-26	-1.9%
	レジャー・娯楽施設	¥1,047	¥60	6.1%	¥-5	-0.5%
	点検・技術	¥1,145	¥3	0.3%	¥54	5.0%
	清掃	¥1,182	¥105	9.7%	¥150	14.5%
	バチスロ	¥1,394	¥-62	-4.2%	¥-76	-5.2%
	旅行	¥1,190	¥6	0.5%	¥35	3.1%
	美容・理容・メイク	¥1,002	¥-6	-0.6%	¥24	2.5%
	エステ・リラクゼーション	¥1,246	¥155	14.2%	¥108	9.5%
運搬・清掃・包装等の職業	仕分け・検品・梱包	¥1,109	¥10	0.9%	¥12	1.1%
	運送・ドライバー・配達	¥1,166	¥5	0.4%	¥-1	-0.1%
	警備・車両誘導	¥1,194	¥17	1.4%	¥120	11.2%
建設の職業	建築系	¥1,157	¥-138	-10.6%	¥-307	-20.9%
	製造系	¥1,139	¥2	0.2%	¥57	5.3%
	技能系	¥1,381	¥141	11.4%	¥186	15.5%
教育の職業	塾講師・家庭教師	¥1,666	¥42	2.6%	¥210	14.4%
	教育・保育	¥1,200	¥113	10.4%	¥148	14.1%
	教師・講師・インストラクター	¥1,569	¥73	4.8%	¥126	8.7%
	試験監督・添削	¥1,385	¥-42	-2.9%	¥90	6.9%

調査概要

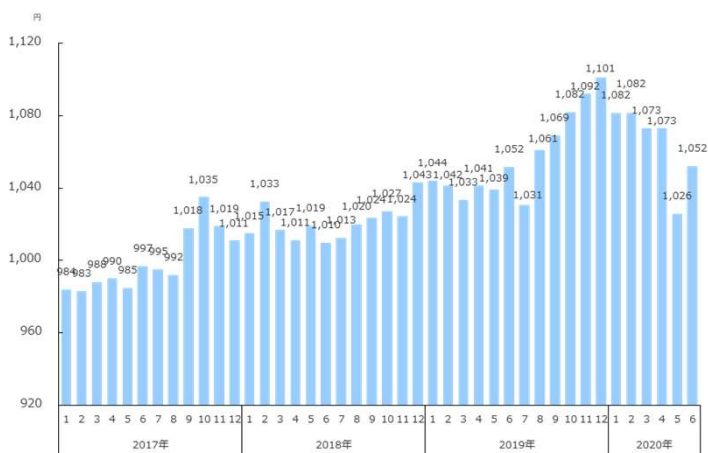
※ 2018年3月より、職種カテゴリを厚生労働省開示の9職種へ変更。詳しくは「2.職種別平均時給表」参照。なお、前月比・前年比は、2016年1月以降の平均時給を9職種の新たなカテゴリで再抽出し表記。

- ・ 該当月、アルバイトの求人情報サイト「バイトル」に掲載された求人広告データより、下記除外対象データを除く、給与が時給制の仕事情報より算出
- ・ 除外対象データ：雇用形態「派遣」の仕事情報、接待を伴うアルコール主体の飲食店
- ・ サンプル数が10件未満のものは“-”と表記
- ・ 集計対象エリア
 (全国) 47都道府県
 (関東) 東京都、神奈川県、千葉県、埼玉県、群馬県、栃木県、茨城県
 (東海) 岐阜県、静岡県、愛知県、三重県
 (関西) 滋賀県、京都府、大阪府、兵庫県、奈良県、和歌山県
 (九州) 福岡県、佐賀県、長崎県、熊本県、大分県、宮崎県、鹿児島県、沖縄県

3 東海の平均時給

東海エリアの平均時給は1,052円。前月比26円増、前年比同額。

3-1. 平均時給推移 (2020年6月)



3-2. 職種大カテゴリ別平均時給比較 (2020年6月)

(円、%)	平均時給	前月比	前月増加率	前年比	前年増加率
事務的職業	¥1,106	¥40	3.8%	¥30	2.8%
専門的職業	¥1,140	¥-16	-1.4%	¥-127	-10.0%
飲食の職業	¥979	¥-7	-0.7%	¥-1	-0.1%
販売の職業	¥976	¥8	0.8%	¥-6	-0.6%
サービスの職業	¥1,102	¥29	2.7%	¥-1	-0.1%
運搬・清掃・包装等の職業	¥1,007	¥6	0.6%	¥-35	-3.4%
建設の職業	¥1,453	¥-19	-1.3%	¥358	32.7%
製造・技能の職業	¥1,071	¥41	4.0%	¥6	0.6%
教育の職業	¥1,498	¥-42	-2.7%	¥141	10.4%
総計	¥1,052	¥26	2.5%	¥0	0.0%

3-3. 高時給職種ランキング (2020年6月)

順位	職種	平均時給
3 ↑	営業・企画営業	¥1,304
7 ↑	受付・秘書	¥1,112
5 ↑	テレアポ・テレオペ	¥1,232
8 ↑	事務・データ入力	¥1,043
10 ↑	専門事務	¥989
6 ↑	キャンペーン関連	¥1,127
2 ↑	イベント関連	¥1,357
1 →	モデル・エキストラ・芸能関連	¥1,766
4 ↑	Webデザイン・CAD・DTP	¥1,234
9 ↑	編集・制作・撮影	¥998

3-4. 職種中カテゴリ別平均時給 (2020年6月)

大カテゴリ	職種	平均時給	前月比	前月増加率	前年比	前年増加率	
事務的職業	営業・企画営業	¥1,304	¥81	6.6%	¥68	5.5%	
	受付・秘書	¥1,112	¥55	5.2%	¥52	4.9%	
	テレアポ・テレオペ	¥1,232	¥39	3.2%	¥-52	-4.0%	
	事務・データ入力	¥1,043	¥11	1.0%	¥15	1.5%	
専門的職業	専門事務	¥989	¥11	1.1%	¥7	0.8%	
	Webデザイン・CAD・DTP	¥1,234	¥-98	-7.3%	¥166	15.6%	
	編集・制作・撮影	¥998	¥-75	-7.0%	¥44	4.6%	
	看護・介護	¥1,104	¥-20	-1.7%	¥-369	-25.1%	
	薬剤師・登録販売者・薬局	¥1,299	¥5	0.4%	¥-88	-6.4%	
	歯医者・歯科衛生士・歯科助手	¥1,229	¥-13	-1.1%	¥119	10.8%	
販売の職業	調査業務	¥1,076	¥-16	-1.5%	¥-104	-8.8%	
	アパレル・雑貨販売	¥969	¥-4	-0.4%	¥24	2.6%	
	食品販売	¥946	¥11	1.2%	¥-4	-0.4%	
	携帯・家電販売	¥1,434	¥-12	-0.8%	¥57	4.2%	
飲食の職業	専門ショップ	¥957	¥7	0.8%	¥2	0.2%	
	ホール・キッチンスタッフ	¥982	¥-9	-0.9%	¥1	0.1%	
	居酒屋・バー	¥1,347	¥120	9.8%	¥232	20.8%	
サービスの職業	カフェ・レストラン・ファストフード	¥1,026	¥2	0.2%	¥15	1.5%	
	キャンペーン関連	¥1,127	¥47	4.3%	¥-79	-6.5%	
	イベント関連	¥1,357	¥101	8.1%	¥107	8.6%	
	モデル・エキストラ・芸能関連	¥1,766	¥121	7.4%	¥532	43.1%	
	レジャー・娯楽施設	¥1,099	¥92	9.2%	¥76	7.4%	
	点検・技術	¥1,029	¥-1	0.0%	¥21	2.1%	
	清掃	¥996	¥10	1.0%	¥3	0.3%	
	パチスロ	¥1,519	¥94	6.6%	¥169	12.5%	
	美容・理容・メイク	¥985	¥-0	0.0%	¥41	4.3%	
	エステ・リラクゼーション	¥1,182	¥226	23.6%	¥163	16.0%	
	運搬・清掃・包装等の職業	仕分け・検品・梱包	¥982	¥9	1.0%	¥-14	-1.4%
		運送・ドライバー・配達	¥1,078	¥-14	-1.3%	¥-50	-4.4%
		警備・車両誘導	¥1,006	¥-0	0.0%	¥-52	-4.9%
	建設の職業	建築系	¥1,380	¥75	5.8%	¥287	26.2%
製造系		¥1,077	¥47	4.5%	¥11	1.0%	
製造・技能の職業	技能系	¥1,072	¥-18	-1.7%	¥-63	-5.5%	
	塾講師・家庭教師	¥1,512	¥-1	-0.1%	¥170	12.7%	
教育の職業	教育・保育	¥1,118	¥-318	-22.1%	¥107	10.6%	
	教師・講師・インストラクター	¥1,508	¥-75	-4.7%	¥136	9.9%	
	試験監督・添削	¥1,173	¥-28	-2.3%	¥84	7.7%	

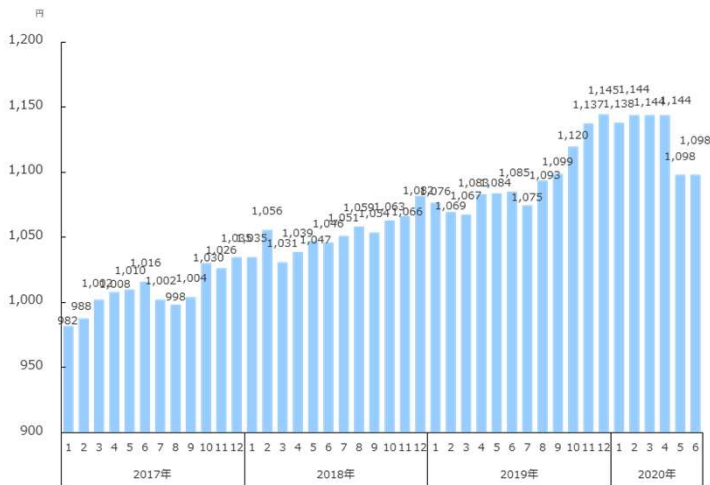
調査概要

※ 2018年3月より、職種カテゴリを厚生労働省開示の9職種へ変更。詳しくは「2. 職種別平均時給表」参照。なお、前月比・前年比は、2016年1月以降の平均時給を9職種の新たなカテゴリで再抽出し表記。

- ・ 該当月、アルバイトの求人情報サイト「バイトル」に掲載された求人広告データより、下記除外対象データを除く、給与が時給制の仕事情報より算出
- ・ 除外対象データ：雇用形態「派遣」の仕事情報、接待を伴うアルコール主体の飲食店
- ・ サンプル数が10件未満のものは“-”と表記
- ・ 集計対象エリア
 (全国) 47都道府県
 (関東) 東京都、神奈川県、千葉県、埼玉県、群馬県、栃木県、茨城県
 (東海) 岐阜県、静岡県、愛知県、三重県
 (関西) 滋賀県、京都府、大阪府、兵庫県、奈良県、和歌山県
 (九州) 福岡県、佐賀県、長崎県、熊本県、大分県、宮崎県、鹿児島県、沖縄県

関西エリアの平均時給は1,098円。前月比同額、前年比13円増。

4-1. 平均時給推移 (2020年6月)



4-2. 職種大カテゴリ別平均時給比較 (2020年6月)

(円、%)	平均時給	前月比	前月増加率	前年比	前年増加率
事務的職業	¥1,213	¥36	3.1%	¥98	8.8%
専門的職業	¥1,198	¥-29	-2.4%	¥-112	-8.5%
飲食の職業	¥997	¥0	0.0%	¥-3	-0.3%
販売の職業	¥965	¥-4	-0.4%	¥-6	-0.6%
サービスの職業	¥1,424	¥-35	-2.4%	¥142	11.1%
運搬・清掃・包装等の職業	¥1,059	¥17	1.6%	¥16	1.5%
建設の職業	¥1,119	¥-66	-5.6%	¥-7	-0.6%
製造・技能の職業	¥1,198	¥59	5.2%	¥122	11.3%
教育の職業	¥1,480	¥123	9.1%	¥143	10.7%
総計	¥1,098	¥0	0.0%	¥13	1.2%

4-3. 高時給職種ランキング (2020年6月)

順位	職種	平均時給
1 →	モデル・エキストラ・芸能関連	¥2,363
2 →	パチスロ	¥1,854
3 →	イベント関連	¥1,784
4 ↑	教育・保育	¥1,578
5 ↑	塾講師・家庭教師	¥1,490
6 →	教師・講師・インストラクター	¥1,487
7 ↓	歯医者・歯科衛生士・歯科助手	¥1,337
8 ↑	SE・PG・エンジニア・運用	¥1,333
8 ↓	居酒屋・バー	¥1,333
10 →	営業・企画営業	¥1,288

4-4. 職種中カテゴリ別平均時給 (2020年6月)

大カテゴリ	職種	平均時給	前月比	前月増加率	前年比	前年増加率	
事務的職業	営業・企画営業	¥1,288	¥47	3.8%	¥-141	-9.9%	
	受付・秘書	¥1,042	¥6	0.6%	¥48	4.9%	
	テレアポ・テレオペ	¥1,266	¥7	0.5%	¥6	0.5%	
	事務・データ入力	¥1,227	¥40	3.4%	¥116	10.5%	
専門的職業	専門事務	¥1,143	¥48	4.4%	¥79	7.4%	
	Webデザイン・CAD・DTP	¥1,233	¥-284	-18.7%	¥-20	-1.6%	
	編集・制作・撮影	¥1,062	¥-11	-1.0%	¥78	8.0%	
	SE・PG・エンジニア・運用	¥1,333	¥174	15.0%	¥118	9.7%	
	看護・介護	¥1,207	¥-10	-0.8%	¥-184	-13.2%	
	薬剤師・登録販売者・薬局	¥1,208	¥-17	-1.3%	¥-108	-8.2%	
販売の職業	歯医者・歯科衛生士・歯科助手	¥1,337	¥-67	-4.8%	¥75	5.9%	
	アパレル・雑貨販売	¥952	¥3	0.3%	¥-1	-0.1%	
	食品販売	¥960	¥3	0.3%	¥15	1.6%	
	携帯・家電販売	¥1,183	¥-29	-2.4%	¥-144	-10.9%	
飲食の職業	専門ショップ	¥945	¥6	0.6%	¥-160	-14.5%	
	ホール・キッチンスタッフ	¥997	¥-2	-0.2%	¥-1	-0.1%	
	居酒屋・バー	¥1,333	¥-38	-2.8%	¥180	15.6%	
サービスの職業	カフェ・レストラン・ファストフード	¥1,013	¥15	1.5%	¥36	3.6%	
	キャンペーン関連	¥1,067	¥18	1.7%	¥-82	-7.1%	
	イベント関連	¥1,784	¥-224	-11.2%	¥232	15.0%	
	モデル・エキストラ・芸能関連	¥2,363	¥-137	-5.5%	¥72	3.1%	
	レジャー・娯楽施設	¥1,005	¥24	2.5%	¥-82	-7.5%	
	点検・技術	¥1,128	¥14	1.2%	¥68	6.4%	
	清掃	¥1,057	¥43	4.2%	¥67	6.8%	
	パチスロ	¥1,854	¥-451	-19.6%	¥317	20.6%	
	美容・理容・メイク	¥995	¥-5	-0.5%	¥31	3.3%	
	エステ・リラクゼーション	¥1,125	¥112	11.1%	¥23	2.0%	
	運搬・清掃・包装等の職業	仕分け・検品・梱包	¥1,049	¥20	1.9%	¥21	2.1%
		運送・ドライパー・配達	¥1,088	¥-6	-0.6%	¥6	0.6%
警備・車両誘導		¥1,100	¥5	0.5%	¥35	3.3%	
建設の職業	建築系	¥1,127	¥-94	-7.7%	¥-6	-0.5%	
	製造系	¥1,213	¥65	5.7%	¥133	12.3%	
製造・技能の職業	技能系	¥1,193	¥27	2.4%	¥-35	-2.8%	
	塾講師・家庭教師	¥1,490	¥155	11.6%	¥165	12.4%	
教育の職業	教育・保育	¥1,578	¥495	45.6%	¥558	54.7%	
	教師・講師・インストラクター	¥1,487	¥100	7.2%	¥120	8.8%	
	試験監督・添削	¥1,171	¥3	0.2%	¥45	4.0%	

調査概要

※ 2018年3月より、職種カテゴリを厚生労働省開示の9職種へ変更。詳しくは「2. 職種別平均時給表」参照。なお、前月比・前年比は、2016年1月以降の平均時給を9職種の最新カテゴリで再抽出し表記。

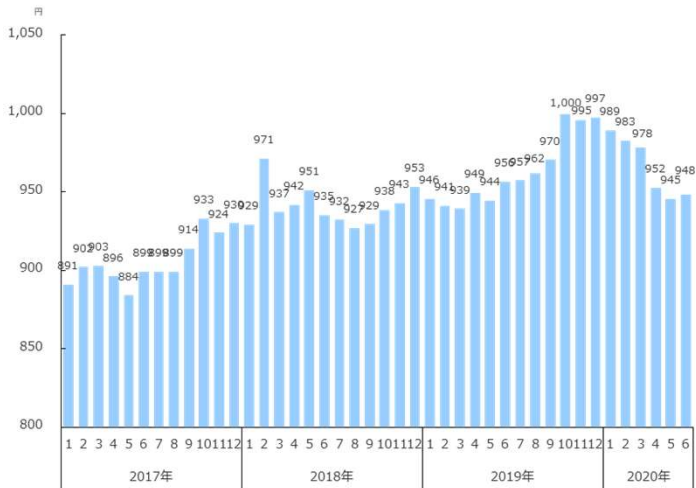
- ・ 該当月、アルバイトの求人情報サイト「バイトル」に掲載された求人広告データより、下記除外対象データを除く、給与が時給制の仕事情報より算出
- ・ 除外対象データ：雇用形態「派遣」の仕事情報、接待を伴うアルコール主体の飲食店
- ・ サンプル数が10件未満のものは“-”と表記
- ・ 集計対象エリア
 (全国) 47都道府県
 (関東) 東京都、神奈川県、千葉県、埼玉県、群馬県、栃木県、茨城県
 (東海) 岐阜県、静岡県、愛知県、三重県
 (関西) 滋賀県、京都府、大阪府、兵庫県、奈良県、和歌山県
 (九州) 福岡県、佐賀県、長崎県、熊本県、大分県、宮崎県、鹿児島県、沖縄県

5

九州の平均時給

九州エリアの平均時給は948円。前月比3円増、前年比8円減。

5-1. 平均時給推移 (2020年6月)



5-2. 職種大カテゴリ別平均時給比較 (2020年6月)

(円、%)	平均時給	前月比	前月増加率	前年比	前年増加率
事務的職業	¥1,100	¥51	4.9%	¥48	4.6%
専門的職業	¥1,067	¥4	0.4%	¥-218	-17.0%
飲食の職業	¥896	¥-1	-0.1%	¥-7	-0.8%
販売の職業	¥868	¥-7	-0.8%	¥-16	-1.8%
サービスの職業	¥1,021	¥15	1.5%	¥7	0.7%
運搬・清掃・包装等の職業	¥917	¥19	2.1%	¥-5	-0.5%
建設の職業	¥935	¥-131	-12.3%	¥-73	-7.2%
製造・技能の職業	¥1,074	¥33	3.2%	¥75	7.5%
教育の職業	¥1,304	¥-389	-23.0%	¥39	3.1%
総計	¥948	¥3	0.3%	¥-8	-0.8%

5-3. 高時給職種ランキング (2020年6月)

順位	職種	平均時給
1 ↑	モデル・エキストラ・芸能関連	¥1,695
2 ↑	エステ・リラクゼーション	¥1,500
3 →	歯医者・歯科衛生士・歯科助手	¥1,353
4 ↓	塾講師・家庭教師	¥1,328
5 ↓	教師・講師・インストラクター	¥1,303
6 ↓	営業・企画営業	¥1,239
7 ↓	居酒屋・バー	¥1,207
8 ↓	パチスロ	¥1,143
9 ↑	テレオペ・テレオペ	¥1,139
10 ↓	点検・技術	¥1,133

5-4. 職種中カテゴリ別平均時給 (2020年6月)

大カテゴリ	職種	平均時給	前月比	前月増加率	前年比	前年増加率
事務的職業	営業・企画営業	¥1,239	¥-130	-9.5%	¥46	3.8%
	受付・秘書	¥981	¥36	3.8%	¥28	2.9%
	テレオペ・テレオペ	¥1,139	¥47	4.3%	¥20	1.8%
	事務・データ入力	¥1,063	¥50	5.0%	¥42	4.1%
	専門事務	¥1,034	¥85	9.0%	¥69	7.1%
専門的職業	Webデザイン・CAD・DTP	¥958	¥-126	-11.6%	¥22	2.4%
	編集・制作・撮影	¥921	¥-62	-6.3%	¥53	6.1%
	看護・介護	¥1,093	¥6	0.5%	¥-366	-25.1%
	薬剤師・登録販売者・薬局	¥1,095	¥-12	-1.1%	¥-36	-3.2%
	歯医者・歯科衛生士・歯科助手	¥1,353	¥-147	-9.8%	¥524	63.3%
	調査業務	¥1,109	¥61	5.8%	¥-391	-26.1%
販売の職業	アパレル・雑貨販売	¥879	¥3	0.4%	¥6	0.7%
	食品販売	¥884	¥3	0.3%	¥14	1.6%
	携帯・家電販売	¥1,068	¥61	6.0%	¥-14	-1.3%
	専門ショップ	¥872	¥5	0.5%	¥-164	-15.9%
飲食の職業	ホール・キッチンスタッフ	¥899	¥-2	-0.3%	¥-5	-0.6%
	居酒屋・バー	¥1,207	¥53	4.6%	¥210	21.1%
	カフェ・レストラン・ファストフード	¥899	¥19	2.2%	¥10	1.1%
サービスの職業	キャンペーン関連	¥1,123	¥-35	-3.0%	¥26	2.4%
	イベント関連	¥1,037	¥18	1.8%	¥-2	-0.2%
	モデル・エキストラ・芸能関連	¥1,695	¥87	5.4%	¥267	18.7%
	レジャー・娯楽施設	¥938	-	-	¥34	3.8%
	点検・技術	¥1,133	¥9	0.8%	¥101	9.8%
	清掃	¥912	¥-12	-1.3%	¥-10	-1.1%
	パチスロ	¥1,143	¥-6	-0.6%	¥33	3.0%
	旅行	¥1,000	¥0	0.0%	¥0	0.0%
	美容・理容・メイク	¥894	¥18	2.1%	¥30	3.5%
	エステ・リラクゼーション	¥1,500	¥170	12.7%	¥301	25.1%
	運搬・清掃・包装等の職業	¥935	¥13	1.5%	¥-11	-1.2%
製造・技能の職業	運送・ドライバー・配達	¥972	¥10	1.0%	¥29	3.1%
	警備・車両誘導	¥958	¥29	3.1%	¥29	3.1%
	製造系	¥1,085	¥28	2.7%	¥81	8.1%
教育の職業	技能系	¥940	¥-158	-14.4%	¥-260	-21.7%
	塾講師・家庭教師	¥1,328	¥-340	-20.4%	¥48	3.8%
	教育・保育	¥856	¥-45	-5.0%	¥-39	-4.3%
	教師・講師・インストラクター	¥1,303	¥-415	-24.2%	¥20	1.6%
	試験監督・添削	¥1,099	¥-60	-5.2%	¥-63	-5.5%

調査概要

※ 2018年3月より、職種カテゴリを厚生労働省開示の9職種へ変更。詳しくは「2. 職種別平均時給表」参照。なお、前月比・前年比は、2016年1月以降の平均時給を9職種の新たなカテゴリで再抽出し表記。

- ・ 該当月、アルバイトの求人情報サイト「バイトル」に掲載された求人広告データより、下記除外対象データを除く、給与が時給制の仕事情報より算出
- ・ 除外対象データ：雇用形態「派遣」の仕事情報、接待を伴うアルコール主体の飲食店
- ・ サンプル数が10件未満のもの(「-」と表記)
- ・ 集計対象エリア
(全国) 47都道府県
(関東) 東京都、神奈川県、千葉県、埼玉県、群馬県、栃木県、茨城県
(東海) 岐阜県、静岡県、愛知県、三重県
(関西) 滋賀県、京都府、大阪府、兵庫県、奈良県、和歌山県
(九州) 福岡県、佐賀県、長崎県、熊本県、大分県、宮崎県、鹿児島県、沖縄県